

FICHE TECHNIQUE

“ Blockbuster”

Collectif Mensuel

Version du 12/12/19

ÉQUIPE

3 Comédien(ne)s, 2 Musiciens, 3 Techniciens.
Hors Belgique, nous serons accompagnés d'un administrateur de tournée.

PLATEAU

Pour des raisons de visibilité, il est souvent nécessaire de supprimer les premiers rangs, et suivant la hauteur du cadre de scène, aussi des rangs en haut (balcon, salle fort pentue...). **UN PLAN (ÉLÉVATION ET COUPE LONGITUDINALE + PLAN DE PERCHES) du lieu d'accueil doit nous être envoyé le plus vite possible pour le vérifier.**



Le dispositif scénique est constitué d'éléments séparés qui permettent de s'adapter suivant les particularités de la salle. Les dimensions indiquées ci-dessous sont donc indicatives, et à implanter au cas par cas.
Dimensions **souhaitées** : Environ **12m** d'ouverture x **12m** de profondeur x **8m** de hauteur sous grill.
Nous avons néanmoins une version jouable dans **10m** d'ouverture.

Description du décor (voir plans joints):

Un grand **écran**, blanc bordé de noir, est suspendu sur une perche équipée d'un câble tendu escamotable (Voir effet final)

Devant, une **moquette** simplement posée pour définir l'espace principal de jeu. Deux **Praticables** constitués de podestres, couverts de la même moquette, sont alignés en bord fond jardin et cour – Finition avec une jupe en tissu sur le pourtour.

Entre l'écran et la moquette, un pont machiné, équipé de PAR, est visible à la limite du cadre de scène.

Tables, bureaux, et autres **meubles** sont disséminés sur la moquette, ainsi qu'une collection de petites lampes de salon. (Voir schéma et photos jointes)

Nous demandons:

- 3 PODESTRES de 2x1m à +/- 20cm de haut
- 2 PODESTRES de 2x1m à +/- 40cm de haut
- 10 PAINS DE FONTE de 12kg
- 2 CUBES DE BOIS, tabourets ou volumes ... de +/- 50 cm de haut sur 30x30 de surface

BOITE NOIRE :

Prévoir un fond noir, et au minimum deux plans à l'italienne.

Pendrillonner davantage peut s'avérer indispensable pour l'acoustique ou pour l'effet final – Dans ce cas, **une adaptation de votre boîte noire sera demandée à l'arrivée de l'équipe**, à l'allemande ou à l'italienne, avec ou sans frises, suivant la grandeur des coulisses et les découvertes.

Un sol foncé est indispensable.

Nous apportons:

- 1 ÉCRAN de 8m de large sur 3,63 de haut
- 1 CÂBLE ÉQUIPÉ pour lâcher manuel (chute de l'écran)

LUMIÈRE

Nous demandons :

- 12 DÉCOUPES JULIAT 614 dont 1 s ou sx ... modèle pour adapter notre miroir sur une des deux.
- À défaut, on peut remplacer 4 découpes par des PC 1KW avec volets.
- 1 PIED de poursuite (si possible un **piéd bas**), pour une découpe graduée en coulisse
- 1 IRIS
- GELATINE :10 X 132 ROSCO pour la face
- 15 CIRCUITS 3kw (10 pour le pont de face – 5 pour le plateau)
- Câblage 16 amp et multiprises pour les 20 lampes domestiques du décor

Nous apportons :

- 1 PONT MILOS 290 de 6 m (30x30cm) (voir effet final)
- 4 PARS cp 62
- 1 CONSOLE à mémoire (ordinateur dlight)
- 1 MIROIR DMX à pause sur une découpe 614
- 1 GYROPHARE
- Une vingtaine de LAMPES DOMESTIQUES, type salon ou bureau (voir description du décor)

SON

IMPORTANT : La régie Son sera placée en salle ! Elle ne sera pas placée sous un balcon ou dans une régie fermée ! (Merci de prendre vos dispositions à ce sujet). **L'idéal est que la régie vidéo (mais pas le VP !) soit placée à côté de la régie son.** Dans le cas contraire, il faut prévoir 4 DI en plus pour relier la carte son à la console son.

Nous demandons:

1. FAÇADE :

Nous attirons votre attention sur la nécessité d'un dispositif en façade tel que pour un concert rock.

NB: NIVEAU 100DB FACILEMENT ATTEINT

- 1x FACE Stéréo L-R type 3 arcs par côté ou Line-array (L-Acoustics, D&B, Meyer, Nexo)
- 2x SUB BASS Type L-Acoustics SB28 ou équivalent D&B, Meyer, Nexo.

2. HAUT-PARLEURS SATELLITES:

- 2x SUB BASS Type L-Acoustics SB28 ou équivalent D&B, Meyer, Nexo
(Placés **sous le gradin**. S'il n'y a pas d'espace, nous trouverons ensemble une place en salle en montage)
- 2x SUB BASS Type L-Acoustique SB28 ou équivalent D&B, Meyer, Nexo
(Placés en **fond de plateau**)
- 1x HP large bande **12 pouces minimum** type L-Acoustics 12XT ou équivalent.
(Placé soit dans un **couloir fermé à l'arrière**, soit **sous le gradin**, soit **en fond de salle**)
- 1x HP large bande **12 pouces minimum** type L-Acoustics 12XT ou équivalent
(Placé **en coulisse sur un pied**)
- 1x HP large bande **12 pouces minimum** suspendu type L-Acoustics 12XT ou équivalent
(Placé **sur perche au dessus du décor**)
- 1x HP large bande **12 pouces minimum** suspendu type L-Acoustics 12XT ou équivalent
(Placé **en passerelle au dessus du public**)

NB: TOUS LES HAUT-PARLEURS SATELLITES DOIVENT ÊTRE INDÉPENDANTS LES UNS DES AUTRES ET DONC BRANCHÉS SUR DES ENVOIS SÉPARÉS (6 CANAUX D'AMPLI.)

Les envois vers le Façade et les haut-parleurs satellites peuvent se faire depuis la console en régie ou depuis le Rio sur le plateau.

Voir Tableaux des patchs d'entrée et sortie en fin de document.

3. DIVERS

- Câblage 16 amp. pour les instruments (rallonges et multiprises)
- 4 piles AA 1,5 volts et 1 pile 9 volts par représentation.

Nous apportons :

- Table de mixage Yamaha CL1
- Stagebox Yamaha RIO 3224-D
- Double RJ45 (CAT 5E) 75M
- Switch RJ 45 Cisco

Micros:

- 4 x SM 58
- 4 x SM 57
- 1 x Beta 57
- 1 x MD 421
- 1 x D 12
- 2 x SM 81
- 6 x KM 184
- 1 x C 411
- 1 x PCC 160
- 2 x DPA Lemo + Adapt. XLR
- 1 x DPA Mini Jack + Adapt. XLR
- 1 x DPA Mini Jack (Spare)
- 2 x DI BSS
- 2 x DI Ultra Behringer
- 1 x Micro AKG C 391

- Pieds :
- 7 x Petit
 - 10 x Grand
 - 1 x Table
 - 1 x Pince Snare

- Câbles :
- 10 x XLR 2M
 - 20 x XLR 5M
 - 10 x XLR 10 M
 - 4 x XLR bâtards
 - 1 x Jack M-F
 - 6 x Jack-XLR M
 - 4 x Jack-XLR F
 - 7 x Jack-Jack
 - 2 x Double Jack-Jack
 - 1 x Câble Y (à Johann)
 - 1 x Câble Alim.
 - 2 x Multis 8 Pair- 10 M
 - 2 x RJ 45 - 10 m

- Divers :
- 1 x In Ear Emetteur Sennheiser + Alim.
 - 2 x In Ear Récepteur Sennheiser
 - 4 x Ampli Casque Behringer + alim.
 - 1 x Casque Sennheiser HD 202
 - 1 x Casque Audio Technica M40
 - 1 x In-ear Sennheiser Sandrine
 - 1 x Adaptateur XLR Fem-Fem
 - 5 x Triplettes
 - 2 x Calle en bois
 - 1 x Plexi de protection RIO Noir
 - 1 x Carte Son – Scarlett

Vidéo

Nous demandons:

- 1 CÂBLE TÉLÉCOMMANDE (XLR 3 pins) pour relier le vidéoprojecteur à la régie et également au plateau lors du montage pour le calage de celui ci.
- 1 CÂBLE HDMI pour aller de la régie au VP.

Nous apportons :

- 1 VIDEOPROJECTEUR, 12000 lumens avec schuteur intégré pour faire une image de 7,40 x 3,23m - Poids : 24 Kg.
- 3 OBJECTIFS - Nous pouvons placer le VP entre 13 m et 34 m de l'écran.

NB : Si le vidéoprojecteur est placé plus loin vous devrez louer un objectif ET-DLE450

- 1 IMAC et nous utilisons MILUMIN

PLANNING DE MONTAGE

JOUR – 1	Machinistes	Electros	Sonorisateurs	Vidéo
<i>Déchargement camion, montage décor, boîte noire</i>				
Service 1	4	2	2	1
<i>Montage et réglage lumière, vidéo et son</i>				
Service 2	2	2	1	1
JOUR Représentation				
<i>Conduite lumière 11h-13h - Balance son et réglage vidéo (à confirmer)</i>				
Service 1	1	1	1	1
<i>Arrivée des comédiens et musiciens 16h – Installation, balance et filage</i>				
Service 2	1	1	1	1
<i>Représentation</i>				
Service 3	1	1	1	1

ATTENTION : PRÉVOIR 30 MIN. DE RANGEMENT APRÈS SPECTACLE

JOUR 2ème représentation

- 17h30 Mise en place et raccords
- 18h Pause repas
- 19h Préparation comédiens
- 20h Spectacle

Démontage après dernière représentation

Durée 2h à 2h30	4	2	2	1
------------------------	----------	----------	----------	----------

EFFET FINAL

Nous décrivons ci-dessous les effets tels que réalisés à la création.

En fonction de chaque salle et de vos contraintes de sécurité, nous pourrions discuter de la meilleure manière de nous adapter.

Toutes les manipulations sont effectuées par les **comédiens et régisseurs de la compagnie**. Une permanence de sécurité est néanmoins obligatoire.

Description de la machinerie: (Voir vidéo)

Chute de l'écran par décrochage du câble de suspension – *Manipulation manuelle, depuis la coulisse*

Chute de pierres en frigolite (polystyrène expansé) entoillées et peintes – *Sac en tissu sur poulies, manipulation manuelle depuis les coulisses.*

Chute de 2 cordes d'escalade – *Guindes en rappel sur poulies, manipulation manuelle depuis les coulisses.*

Mouvements d'éclairage venant du plafond (*depuis régie lumière*) et de la coulisse (*manuel, par comédienne*)

Décrochage d'un côté du pont d'éclairage et balancement latéral – *Guindes en rappel sur poulies, manipulation manuelle depuis les passerelles ou les coulisses*

Enfin, un comédien traverse le plateau en feu.

Nous demandons:

- 1 MACHINE À FUMÉE MDG 3000 ou Martin Magnum 2000 avec commande en régie.
- 1 EXTINCTEUR au CO₂ de 2KG utilisé pour 2 représentations + 1 de sécurité pour la série.

IMPORTANT : Il est indispensable d'immobiliser et de solidariser les perches qui soutiennent le pont à jardin et à cour. Le poids total du pont et de ses 4 Par est de 50 Kg

Nous apportons tout le reste pour mettre en œuvre l'effet final, soit :

5 Pétards et boîtier de mise à feu (voir photos ci-joint) soit

1X Etincelle: FONTANE Typ 1-14s.10 de Next F/X (Colombus USA)

4X THEATER BLITZ SPD 1.0-Silver 12' de Next F/X (Colombus USA)

ÉCRAN et dispositif de chute

Lot de PIERRES en frigolite (polystyrène expansé) entoilé, sac en tissu, poulies, gravier et sable ...

Lot de PIÈCES MÉTALLIQUES pour bruitage

2 CORDES d'escalade, guindes et poulies

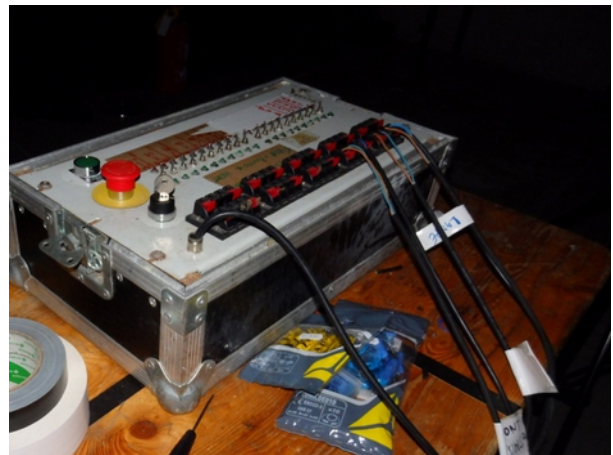
1 PONT de 6m 30x30 cm et le système de décrochage

PROTECTIONS et pâte à feu pour comédien

IL EST À NOTER QUE LE FINAL NÉCESSITE UN VOLUME SONORE PARTICULIÈREMENT ÉLEVÉ.



Artifices



Boîtier de commande des artifices

ENTRETIEN DES COSTUMES ET LOGES

Entretien toutes les 2 représentations - Lessive et repassage – 1 service.

Suivant le programme de la tournée, il est possible que l'entretien soit indispensable dès le premier jour de montage.

Prévoir 2 loges minimum (1 fille et 4 garçons), chauffées et équipées de miroirs, évier, serviettes, DOUCHE avec eau chaude, WC et 1 portant avec cintres.

Café, thé, boissons fraîches (eau pétillante, bières, coca,...), biscuits, chocolats, fruits et fruits secs.

CONSOMMABLES EN SCÈNE

Si pas d'accès à un point d'eau potable de qualité pour remplir les gourdes dont nous disposons, fournir pour chaque représentation 10 bouteilles de 50cl d'eau plate minérale, de même que pour la répétition de l'après-midi le premier jour.

TRANSPORTS, PARKING ET ACCÈS

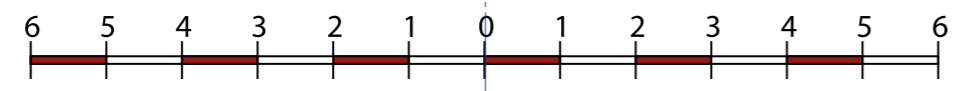
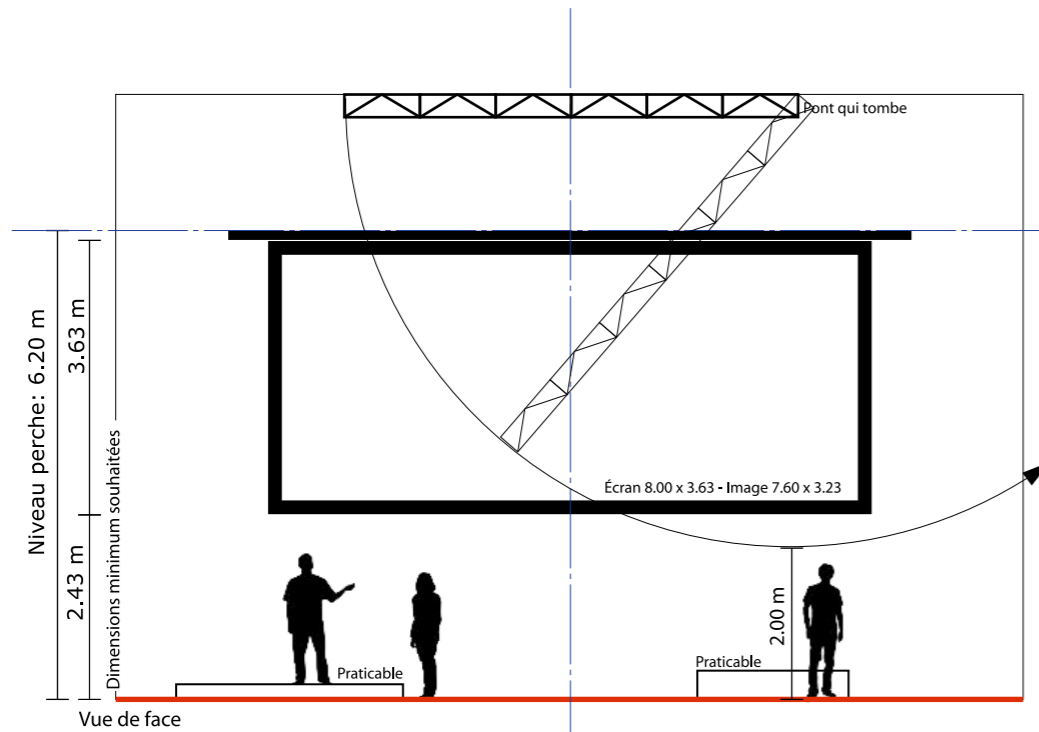
Merci d'envoyer un plan de la ville et une liste de stationnements possibles pour 1 camionnette 16 m³ avec décor et matériel technique. Un stationnement sûr est nécessaire durant toute la durée de notre séjour (surtout la nuit avant le montage et après le démontage quand le camion est chargé).

CONTACTS TECHNIQUES

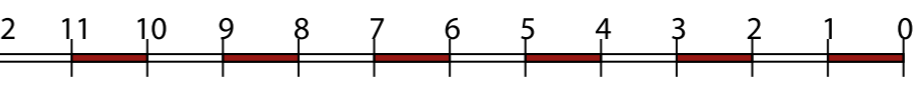
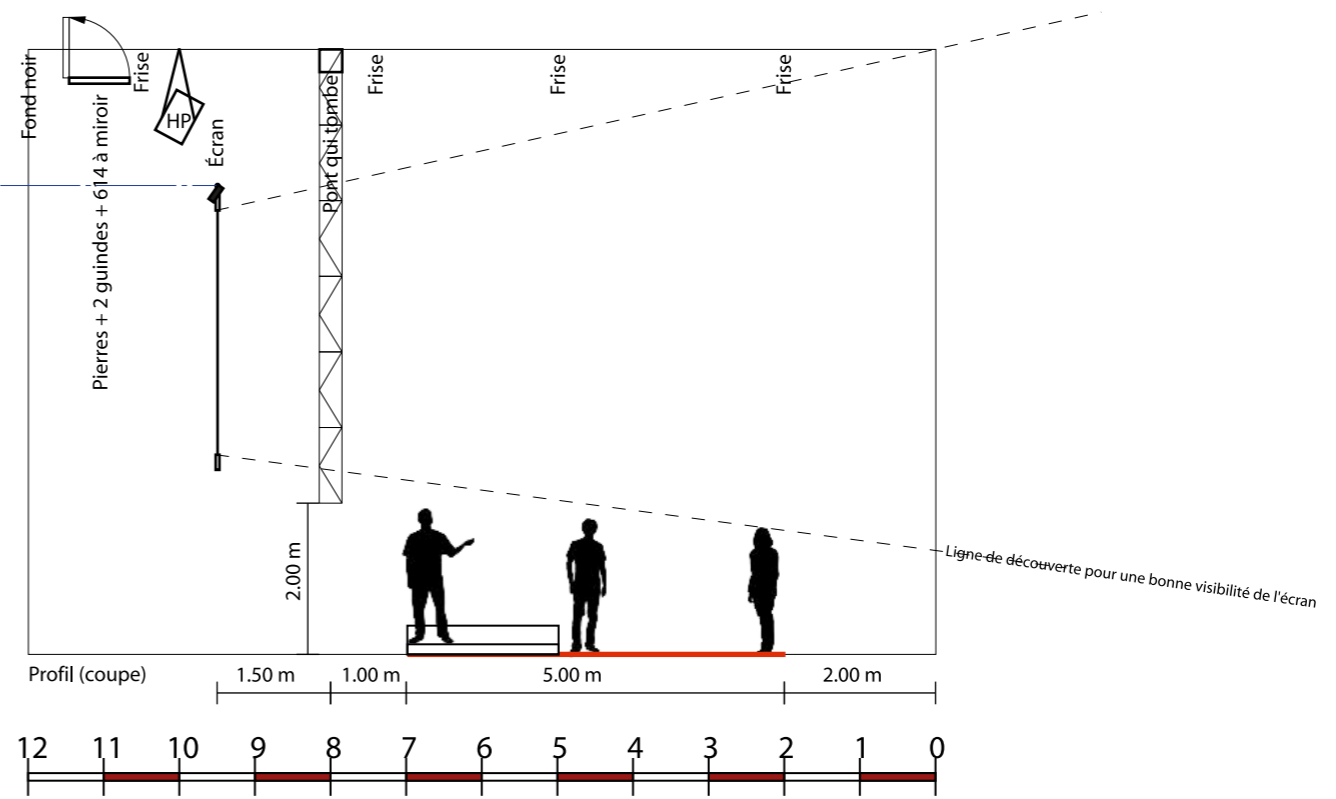
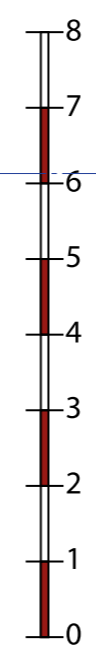
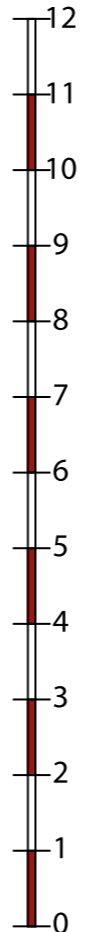
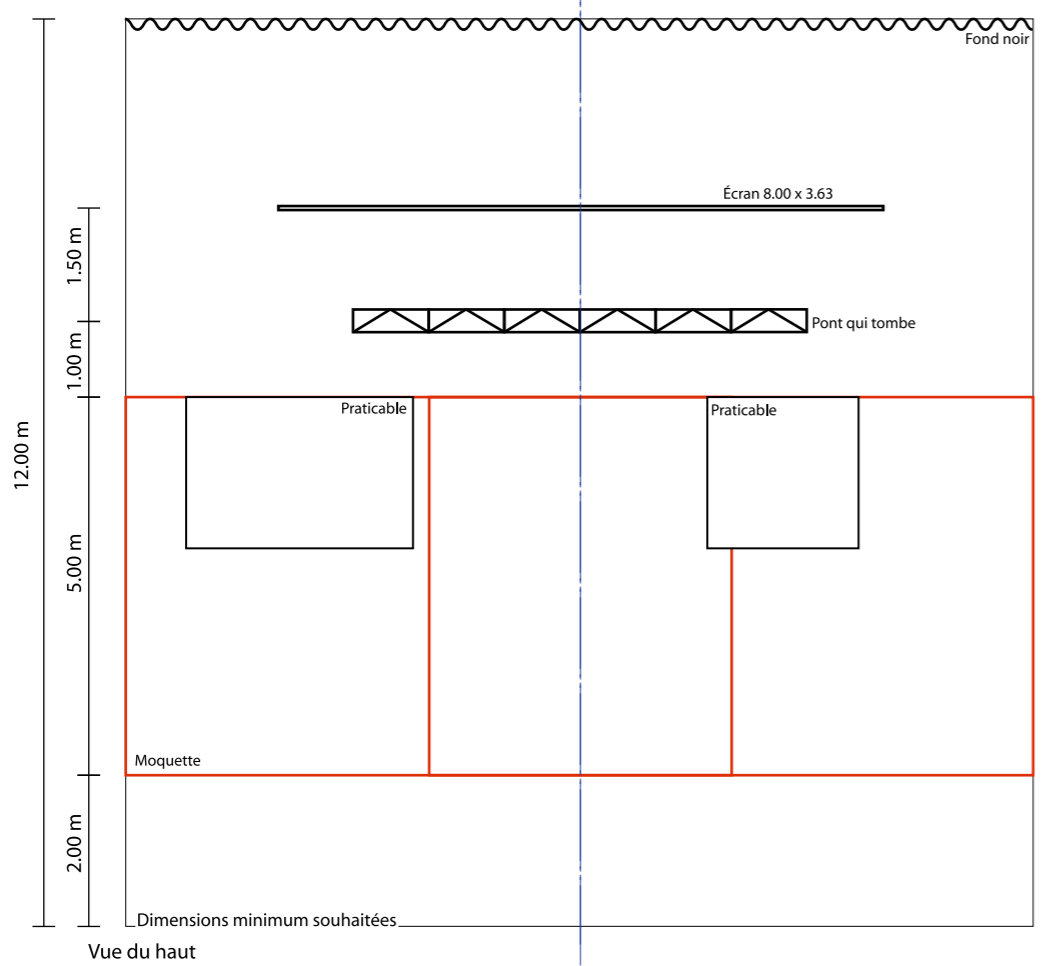
Emmanuel Deck
DIR TECHNIQUE
00 32 486 632 640
deckmanu@gmail.com

Nicolas Gilson
LUMIÈRE - VIDEO
00 32 470 085 198
gilson_nicolas@yahoo.fr

Johann Spitz
SON
00 32 498 77 20 29
johann.spitz@gmail.com



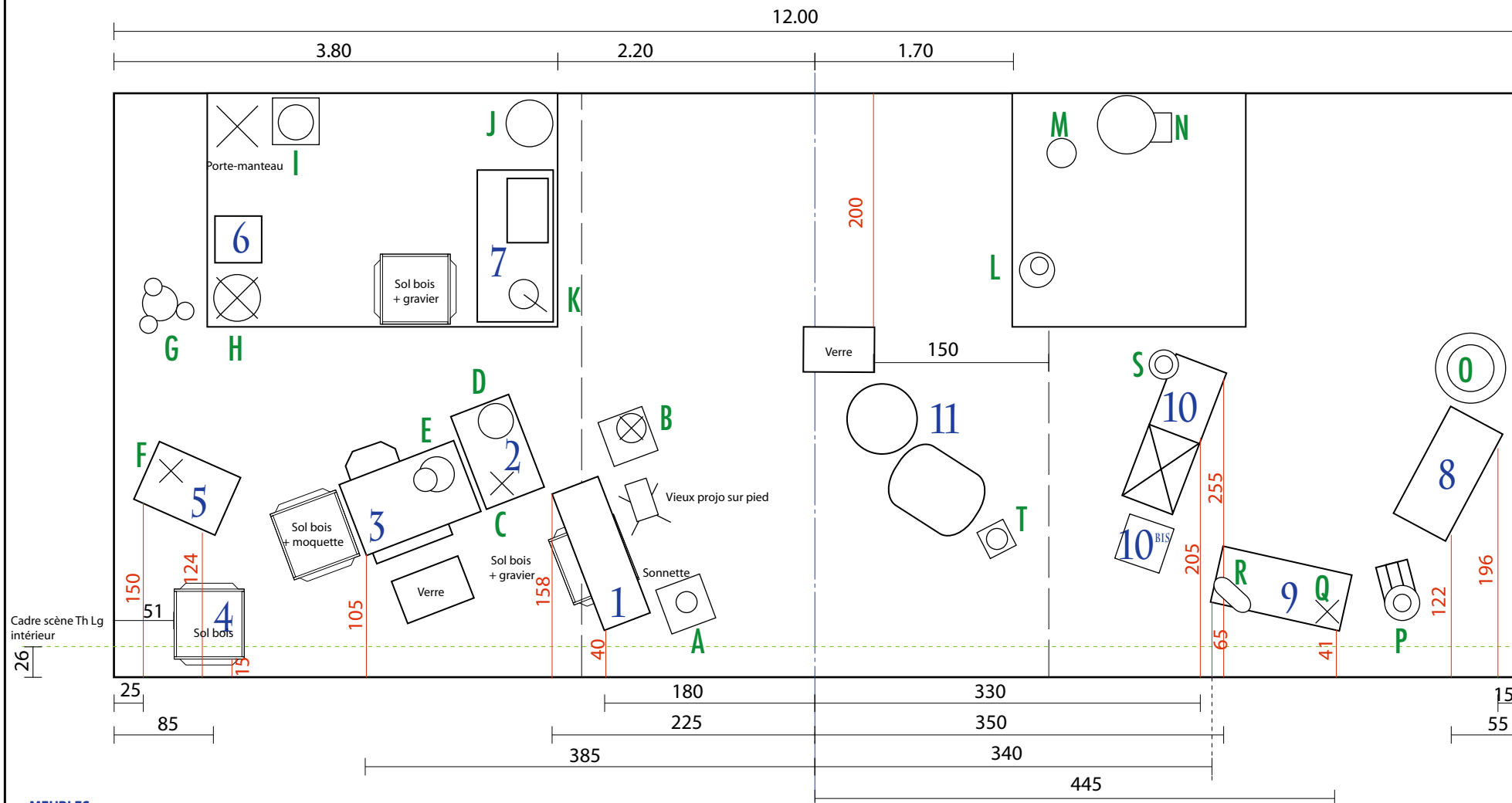
12.00 m



NB: - Nous disposons d'une version jouable en 10m de large.
 - La hauteur disponible déterminera la longueur du pont qui tombe, de sorte que celui-ci ne balance jamais en dessous de 2m du sol.

BLOCKBUSTER - Implantation des meubles et lampes sur moquette - Le 21/09/2017

NB: Toutes les lampes sont réunies sur deux circuits gradués - un à jardin, un à cour.



MEUBLES

- 1 Petit bureau roulettes - Sandrine (42 x 127)
- 2 Tablétagère (85 x 54)
- 3 Table dessus rouge - Renaud (105 x 65)
+Petite table octogonale
+Armoire métal blanc dessous
+Caisse fruit en bois et verre cassé devant
- 4 Caisson sol bois
- 5 Philcorda (76 x 54)
- 6 Table de nuit - Baptiste
- 7 Bureau 50 sur 4 pieds - Baptiste (65 x 130)
+ Coffre en bois
- 8 Grand coffre bois
- 9 Commode 5 tiroirs - Philippe (49 x 113)
+ Porte-journaux
- 10 Meuble machine à coudre - Clavier Philippe (46 x 65+65)
+ Sellette glockenspiel
- 11 Caisse à bananes + verre cassé
+ Petite caisse batterie à plat
+ Grosse caisses batterie sur tranche

LAMPES ET SELLETTES

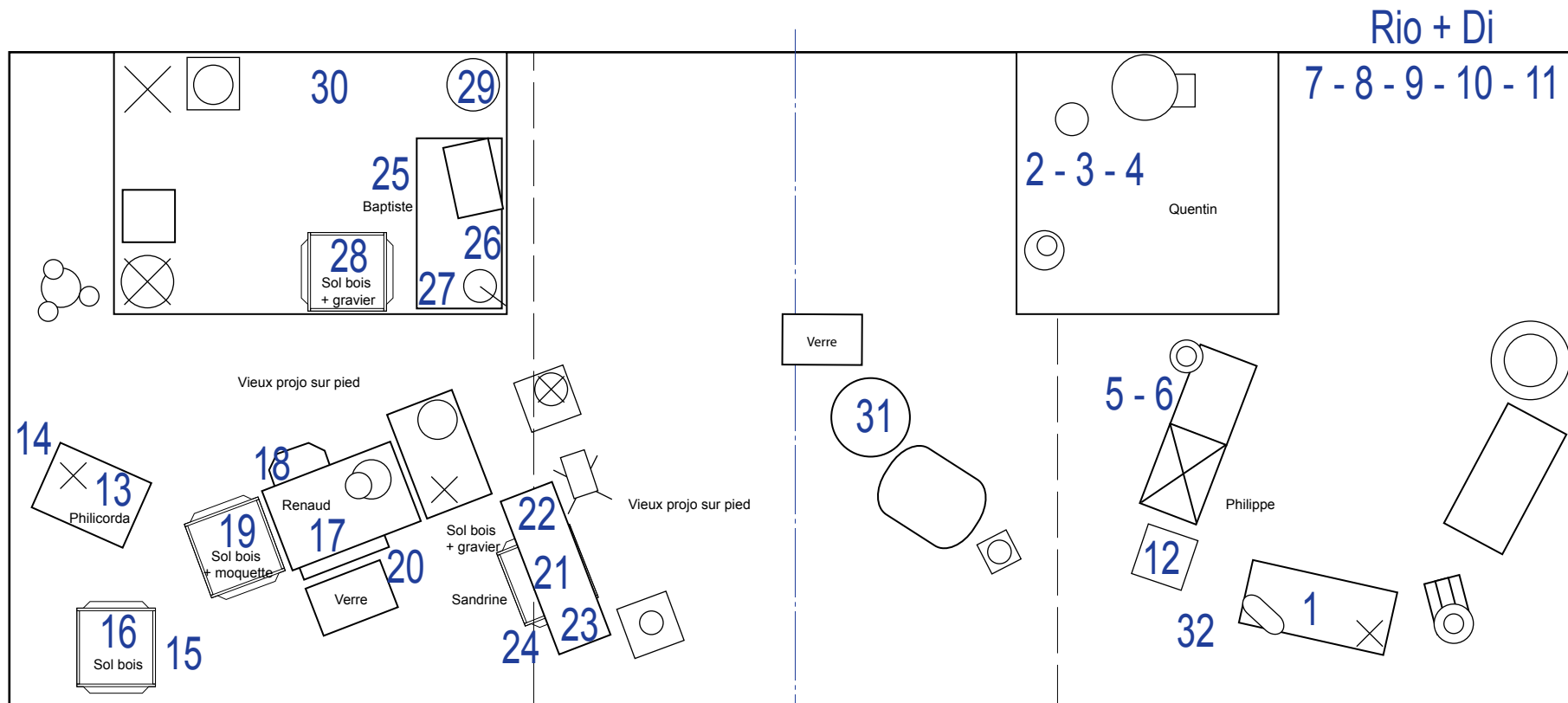
- A Lampe globe opalin oval sur grande sellette
- B Lampe d'architecte, noire, sur petite table/tabouret
- C Bureau aluminium - 2 de 2

- D Lampe 70" orange
- E Bureau ancienne, noire sur tige
- F Lampe bureau blanche
- G Lampadaire inox + 3 boules verre
- H Lampadaire pied fer forgé
- I Sellette + lampe pied laiton
+ Porte-manteau
+ Barre Travhydro
+ Cloche
- J Lampadaire pied doré + Pétard

- K Boule inox sur tige
- L Abat-jour boule inox - Ouvert vers le haut
- M Abat-jour rouge Ikéa
- N Lampadaire à étagère (Loubna)
- O Lampadaire pied à boules de verre (Faust?)
- P Lampe blanche, pied bois peint, sur porte-journaux
- Q Bureau aluminium - 1 de 2
- R Banquier verte
- S Bureau orange
- T Pied laiton travaillé et opalin jaune sur tabouret africain

BLOCKBUSTER - Implantation des micros - 21/09/2017

(Voir tableau des patches joint)



PATCH INPUT RIO

	Sources	Micros	Pieds	Câbles	Multis
1	BR 5	KM 184 (+Bonnnette)	Grand	10	RIO 1
2	KICK	D 12	Petit	5	RIO 2
3	SNARE	BETA 57	Pince	5	RIO 3
4	HH	SM 81 (+Bonnnette)	Petit	5	RIO 4
5	NORD L	DI BSS (pas de pad)	/	5	RIO 5
6	NORD R	DI BSS (pas de pad)	/	5	RIO 6
7	BASSE PHIL	DI RACK 7	/	2	RIO 7
8	CTB	DI RACK 8	/	2	RIO 8
9	GT EL	DI RACK 9	/	2	RIO 9
10	GT AC	DI RACK 10	/	2	RIO 10
11	MANDO	DI RACK 11	/	2	RIO 11
12	GLOCK	SM 57	Grand	10	RIO 12
13	BASS RENAUD	DI ULTRA (pas de pad)	/	15 (vert)	RIO 13
14	PHILICORDA	SM 57	Petit	Quartz	RIO 14
15	VOIX 4	SM 58 (+Bonnnette)	Grand	15 (vert)	Black 7
16	PAS 4	DPA (Lemo)	/	10	Black 8
17	VOIX 2	SM 58 (+Bonnnette)	Grand	5	Red 1
18	BR 2	KM 184 (+Bonnnette)	Grand	5	Red 2
19	PAS 2	AKG SE 300B	Table	5	Red 3
20	BR 4	KM 184 (+Bonnnette)	Petit	2	Red 4
21	VOIX 1	SM 58 (+Bonnnette)	Grand	5	Red 5
22	BR 1	KM 184	Grand	5	Red 6
23	C 411	C 411	/	Câble du micro	Red 7
24	PAS 1	DPA (Lemo)	/	Câble du micro	Red 8
25	VOIX 3	SM 58 (+Bonnnette)	Grand	5	Black 1
26	BR 3	KM 184 (+Bonnnette)	Grand	5	Black 2
27	PCC	PCC 160	/	Câble du micro	Black 3
28	PAS 3	DPA (mini-Jack)	/	5	Black 4
29	FLOOR	MD 421	Petit	2	Black 5
30	OH	KM 184 (+Bonnnette)	Grand	5	Black 6
31	SCEAUX	SM 57 X 2	2 X Petit	2 X 2 + Y + 5	RIO 31
32	LOOP	DI ULTRA (pas de pad)	/	Jack-XLR M + DI + 10	RIO 32

PATCH INPUT CL1

	Sources	Câbles
1	Focusrite 1	XLR M - JACK
2	Focusrite 2	XLR M - JACK
3	Focusrite 3	XLR M - JACK
4	Focusrite 4	XLR M - JACK
5	HF Théâtre Option	
6	HF Théâtre Option	
7	Ipod L	XLR M – MINI JACK
8	Ipod R	XLR M – MINI JACK

PATCH OUTPUT RIO

Out Rio	Destination	Lieux/Personnes	Câbles
1	115/112	Coulisse	XLR Théâtre
2	SUB	Plateau Fond	XLR Théâtre
3	115/112	Plateau Perche	XLR Théâtre
4	115/112	Couloir Arrière	XLR Théâtre
5	SUB	Sous Gradin	XLR Théâtre
6	115/112	Passerelle	XLR Théâtre
7	In-Ears	Philippe	XLR 5M
8	In-Ears	Quentin	XLR 5M
9	In-Ears	Sandrine	10 + XLR F-JACK + AMP + JACK M-F
10	In-Ears	Renaud	10 + XLR F-JACK + AMP
11	In-Ears	Baptiste	10 + XLR F-JACK + AMP
12	Loop	Philippe	10 + XLR F-JACK
15	Master L	Façade	XLR Théâtre
16	Master R	Façade	XLR Théâtre

COLLECTIF MENSUEL – Blockbuster

Liste des costumes et notes d'entretien

IMPORTANT : Les comédiens rassemblent les costumes à laver, après chaque représentation, dans le sac IKEA prévu à cet effet

	De	Rangé	Fréq. entretien	Lavage	Séchage	Remarques
Sandrine Bergot						
Robe <i>Ikks</i> vert bouteille	Production	Théâtre de Liège	À la demande	Machine à froid	Air libre	Tissu rétractable au lavage – Bien étirer au Repassage pour lui redonner sa largeur.
Bas voiles noir type <i>Dim Up</i>	À renouveler	?	Chaque 2 représentations	Main	Air libre	
Chaussures cuir noir	Personnel	Sandrine				
Quentin Halloy						
Chemise <i>Ikks</i> brun/gris à fleurs	Production	Théâtre de Liège		Machine à froid	Machine possible	
Pantalon noir toile de coton	Personnel	Quentin	À la demande	Machine à froid	Machine possible	
Chaussures cuir brun	Personnel	Quentin				
Baptiste Isaïa						
Chemise jeans	Personnel	Théâtre de Liège	Chaque 2 représentations	Machine à froid	Machine possible	
Jeans foncé	Production	Théâtre de Liège	À la demande	Machine à froid	Machine possible	
Ceinture tissée gris clair	Production	Théâtre de Liège				Voir <i>L'Homme qui</i>
2 Tee-shirt lie de vin	Production	Théâtre de Liège	Chaque 2 représentations	Machine à froid	Machine possible	Double pour 2ème représentation
Chaussettes noires (+ réserve)	Production	Théâtre de Liège	Chaque 2 représentations	Machine à froid	Machine possible	
Chaussures cuir anthracite	Production	Théâtre de Liège				
Effet feu						
Kimono rembouré (+ réserve)	Production	Théâtre de Liège	0	Interdit		
Chaussures cuir noir + élastiques	Théâtre de Lg	Théâtre de Liège				
Salopette t.58 100% coton ignifugée	À renouveler	Théâtre de Liège	0	Interdit		
2 Serviette éponge	Production	Théâtre de Liège	Chaque 2 représentations	Machine à froid	Machine possible	Double pour 2ème représentation
Philippe Lecrenier						
Chemise <i>Ikks</i> jeans	Production	Théâtre de Liège	À la demande	Machine à froid	Machine possible	
Tee-shirt rayé	Personnel	Théâtre de Liège	Chaque 2 représentations	Machine à froid	Machine possible	
Pantalon jeans gris	Personnel	Philippe	À la demande	Machine à froid	Machine possible	
Chaussures cuir gris	Personnel	Théâtre de Liège				
Renaud Riga						
Chemise bleue à fleurs	Production	Renaud	À la demande	Machine à froid	Machine possible	
Pantalon jeans	Personnel	Renaud	À la demande	Machine à froid	Machine possible	
Bottes moto noires	Personnel	Renaud				
Claudine Maus (Régie feu)						
Pantalon noir coton (usagé)	Personnel	Claudine	À la demande	Machine à froid	Machine possible	
Tee-shirt noir manche longue	Production	Claudine	À la demande	Machine à froid	Machine possible	
Tablier coton n&b	Personnel	Claudine	À la demande	Machine à froid	Machine possible	
Sweat noir	Personnel	Claudine	À la demande	Machine à froid	Machine possible	
Chaussures vieilles	Personnel	Claudine				